

# Výroční zpráva za rok 2017

Centrum pro zdravotně postižené děti a mládež - S R D Í Č K O

SLUŽBA PÉČE PRO DĚTI VE VĚKU

OD 18 MĚSÍCŮ DO TŘÍ LET



1

## 1. Základní údaje

**Název organizace:** Centrum pro zdravotně postižené děti a mládež - SRDÍČKO

**Právní forma:** příspěvková organizace

**Sídlo organizace:** Revoluční 1845/30 a 1846/32, 41201 Litoměřice

**Statutární zástupce:** Ing. Ivana Humlová, ředitelka

**Zástupce ředitelky:** Lenka Stehlíková

**Zřizovatel:** Město Litoměřice

**IČO:** 70854165

**Telefon:** (420) 416 742 087, 731 403 849

**E- mail:** [centrumsrdicko@centrumsrdicko.cz](mailto:centrumsrdicko@centrumsrdicko.cz), [peceodetilitomerice@seznam.cz](mailto:peceodetilitomerice@seznam.cz)

**Webové stránky:** [www.centrumsrdicko.cz](http://www.centrumsrdicko.cz)

**Číslo účtu:** 94-3407750237/0100

Výroční zprávu sepsala: Iveta Prudká

## 2. Úvodní slovo ředitelky organizace - Ing. Ivany Humlové

### Slovo ředitelky

Jsem ráda, že naše organizace díky značné finanční podpoře zřizovatele může pod jednou střechou poskytovat široké spektrum do jisté míry atypických služeb. V rámci celé republiky jsme zcela ojedinělým multifunkčním zařízením, které nám občané jiných obcí závidí. Prioritou pro nás je profesionální péče s lidským přístupem včetně zajištění vhodných podmínek a prostředí, které odpovídá všem bezpečnostním požadavkům, a to včetně přísných požadavků na hygienu a stravování dle výživových norem. Příjemci služeb využívají interaktivní tabuli a přenosný interaktivní koberec MagixBox, kde se díky vhodným edukačním programům hravou a zábavnou formou mnohem naučí. Pestrost činností v průběhu dne rozšiřuje i speciální multismyslová místnost snoezelen se světelnými efekty. V zimních měsících lze využít zrenovovaný vnitřní bazén a v oploceném areálu organizace je k dispozici zahrada s novou extra měkkou multifunkční litou hrací plochou ve formě dopravního hřiště vhodnou i pro malé děti, kterou zcela financoval zřizovatel. Budovy jsou chráněny videotelefony včetně kamer umístěných u zvonků pro vstup do budovy. Celá organizace se snaží o to, aby příjemcům služeb umožnila příjemné prostředí. Prostor pro nudu či zahálku v roce 2017 nebyl, neboť krom samotné péče o příjemce služeb v zařízení proběhly různé nadstandardní akce.

Děkuji všem zaměstnancům za aktivní přístup a poctivou práci.

Děkuji příjemcům služeb a jejich rodinám za jejich podporu a důvěru.

Mé přání je, aby Centrum SRDÍČKO mělo stabilně dobré jméno ve společnosti, aby příjemci služeb mohli hodnotit naše služby pochvalně a byli maximálně spokojeni a zaměstnanci byli hrdí na to, že pracují v Centru SRDÍČKO.

## 3. Úvodní slovo vedoucí služby, Ivety Prudké

Naše služba je pro většinu dětí první zkušeností s dětským kolektivem. Nástup do kolektivního zařízení znamená pro dítě náhlou změnu v dosavadním způsobu života. Snažíme se adaptaci dětí na nové prostředí co nejvíc usnadnit citlivým a individuálním přístupem. Adaptační doba je přizpůsobena potřebám dítěte a možnostem rodičů. V tomto období je vítaná také pomoc širší rodiny, především prarodičů. Těší nás, že naše služby využívají rodiče opakovaně i u dalšího sourozence. Po ukončení docházky jsou děti dobře připravené na nástup do MŠ.

## 4. Základní informace o službě

<b><u>Druh služby:</u></b>	ambulantní
<b><u>Místo poskytování:</u></b>	Centrum pro zdravotně postižené děti a mládež - SRDÍČKO Revoluční 1845/30, Litoměřice 412 01
<b><u>Kapacita zařízení:</u></b>	maximálně 20 dětí

<b><u>Věková struktura:</u></b>	Určena dětem ve věku od 18 měsíců do 3 let
<b><u>Provozní doba:</u></b>	v pracovní dny od 6:00 hodin do 16:00 hodin
<b><u>Cílová skupina:</u></b>	zdravé děti v určené věkové struktuře, které mají souhlasné potvrzení od dětského lékaře se vstupem do kolektivu

Jedná se o činnost spočívající v hlídání a pravidelné péči o svěřené dítě, která je poskytována v kolektivu dětí a je zaměřena na zajištění potřeb dítěte, na výchovu, rozvoj schopností, dovedností, kulturních a hygienických návyků. Cílem je spokojené, všestranně se rozvíjející dítě, které je ve 3 letech připraveno pro vstup do MŠ.

S dětmi pracujeme dle vypracovaných měsíčních a týdenních výchovných plánů, jejichž cílem je rozvoj tělesných a duševních schopností dítěte, hudebně pohybových projevů, upevňování hygienických návyků, rozvíjení sebeobsluhy, stolování a příprava na přechod do MŠ. Měsíční plány jsou rozděleny na plán výchovy a obsah péče. Plán výchovy obsahuje výchovu rozumovou, pracovní, hudební, výtvarnou a tělesnou.

Během týdne každá dětská skupina prostřídá denně jednu složku výchovy. Ukázky dětských prací vystavujeme formou výstavy a nástěnek v přijímací místnosti. Při odchodu dítěte ze zařízení informujeme rodiče o průběhu dne. Velkou pozornost věnujeme zdravému tělesnému vývoji a otužování formou denního pobytu venku na zahradě nebo na vycházce. Denně sledujeme stav ovzduší a pouze za nepříznivých povětrnostních a rozptylových podmínek omezíme pobyt venku.

## 5. Vzdělávání pracovníků v roce 2017

Zaměstnanci střediska v rámci zvyšování kvality poskytování služby se zúčastnili různých školicích akcí.

### Školení a vzdělávací akce v roce 2017

18.1.	ÚSTÍ NAD LABEM - ATOPICKÝ EKZÉM – I.PRUDKÁ
30.1.	PRAHA – PORTÁL- PAPÍR JAKO INSPIRACE – I.PRUDKÁ
18.2.	23. PEDIATRICKÝ DEN – ÚSTÍ NAD LABEM – I. PRUDKÁ, D. PAKANDLOVÁ
1.3	KRAJSKÁ KONFERENCE HROMADNÉHO STRAVOVÁNÍ – NOVÉ TRENDY V MODERNÍM VAŘENÍ - I.PRUDKÁ
7.3	PRAHA – PORTÁL – JÓGA S DĚTMI 1.A 2. – I.PRUDKÁ
14. 4.	PRAHA – PORTÁL- PÍSNÍČKA JAKO DÁREK – D.PAKANDLOVÁ
17.5.	PRAHA – PORTÁL – VZDĚLÁVÁNÍ DĚTÍ OD 2 LET – D.PAKANDLOVÁ

12.10.	<b>ŠKOLENÍ BOZP A PO – I. PRUDKÁ</b>
27.11.- 30.11.	<b>KURZ BAZÁLNÍ STIMULACE - P. SHILLEROVÁ, I. PRUDKÁ</b>
2017	<b>STUDIUM NA VYSOKÉ ŠKOLE UJEP – obor sociální pedagogika – P. SHILLEROVÁ</b>

## 6. Přehled uskutečněných akcí v roce 2017

4

1.	<b>DOVYBAVENÍ HERNY NOVOU SEDACÍ SOUPRAVOU PRO DĚTI</b>
14.3.	<b>FOTOGRAF</b>
2.5.	<b>STUDENTI SPGŠ - NÁSLECH</b>
9.5	<b>ÚČAST NA SLAVNOSTNÍM UVEDENÍ KOLEJNICOVÉHO SYSTÉMU DO PRAXE V DENNÍM STACIONÁŘI</b>
2.6.	<b>JÍZDA VÝLETNÍM VLÁČKEM</b>
9.6.	<b>INSTALACE KLIMATIZACE DO HERNY A LOŽNICE</b>
16.6.	<b>DOPOLEDNE PRO ZDRAVÍ</b>
19.6.	<b>INSTALACE SÍTÍ PROTI HMYZU</b>
28.6.	<b>PÍSNÍČKY Z POHÁDEK – VYSTOUPENÍ STUDENTEK SPGŠ</b>
30.6.	<b>PÍSNÍČKOVÁ REVUE NA ZAHRADĚ</b>
1.8. – 18-8.	<b>DOVOLENÁ – PLÁNOVANÉ PŘERUŠENÍ PROVOZU VE SLUŽBĚ</b>
9.10.	<b>FOTOGRAF</b>
20.10.	<b>CVIČNÝ POŽÁRNÍ POPLACH</b>
7.11.	<b>ZAKOUPENÍ HRAČEK PRO SPPD (VÁNOCE)</b>
5.12.	<b>MIKULÁŠSKÁ NADÍLKA - SVÁŤOVO DIVIDLO</b>

12.12.	VÁNOČNÍ BESÍDKA – VYSTOUPENÍ DĚTÍ SPPD
13.12.	SPOLEČNÁ BESÍDKA UŽIVATELŮ SLUŽEB CENTRA SRDÍČKO
13.12.	SPOLEČNÉ POSEZENÍ ZAMĚSTNANCŮ – ČTENÍ POÉZIE
19.12.	VÁNOČNÍ TRHY – PRODEJ VÝROBKŮ A PREZENTACE SLUŽEB CENTRA SRDÍČKO

## 7. Personální obsazení:

- Ředitelka organizace: Ing. Ivana Humlová  
 Zástupkyně ředitelky: Lenka Stehlíková  
 Odborný garant organizace: MUDr. Jan Balcar  
 Hlavní účetní: Lenka Stehlíková  
 Vedoucí služby: Iveta Prudká  
 Pracovnice služby:
- Danuše Pakandlová,
  - Iveta Prudká,
  - Pavlína Schillerová
- Stravovací provoz: Jaroslava Chvapilová, Dana Syndulová  
 Prádelna, úklid: Libuše Pilzová, Veronika Chabrová  
 Údržba: Josef Šidák  
 Výpomoc: Soňa Šikulová

## 8. Ohlédnutí pracovníků služby péče pro děti ve věku od 18 měsíců do 3 let za uplynulým rokem 2017

V průběhu roku odešlo do MŠ 17 dětí a postupně nastoupilo 18 nových dětí, z toho 11 v měsíci září.

V lednu byla herna dovybavena novou dětskou sedací soupravou.

2. 6. se v rámci oslav Dětského dne uskutečnila pro příjemce služeb jízda výletním vláčkem po městě.

V letních měsících jsme k pohybovým aktivitám i volné hře využívali zahradu s novou multifunkční plochou, pískovištěm a hracími prvky. Do herny a ložnice byla nainstalována klimatizace.

16.6 se na zahradě konala akce Dopoledne pro zdraví zaměřená na dentální hygienu. Divadlo

Cepík představilo pohádku na téma správné životosprávy, zejména pitného režimu a Český červený kříž – pobočka Litoměřice přiblížil první pomoc.

30. 6. se konala písničková revue a skupina Mišmaš zazpívala dětem písničky z pohádek a večerníčků.

V říjnu si zaměstnanci procvičili postup evakuace dětí při vyhlášení cvičného požárního poplachu.

Od 27.11 – 30.11 se pro zaměstnance organizace konal kurz bazální stimulace. Zaměstnanci získali nové poznatky spojené s empatickým přístupem, navozením pocitu bezpečí a klidu či naopak stimulace.

V čase adventu přinesl Mikuláš všem příjemcům služeb adventní kalendáře od zřizovatele Města Litoměřice a Svátovo divadlo představilo pohádku Máša a medvědi.

Na Vánoční besídce pro rodiče vystoupily děti s krátkým pásmem písniček, říkadel a tanečků, které jsme s dětmi nacvičily. Po vystoupení si děti rozbalily nové hračky zakoupené pro službu.

13. 12. se konala společná besídka uživatelů služeb Centra Srdíčko. O zábavu se postarala skupina Mišmaš.

Po celý rok jsme vedli děti ke správné životosprávě, pohybovým aktivitám a otužování. Seznámili jsme děti s různými výtvarnými technikami a prostřednictvím pracovních činností jsme rozvíjeli jemnou i hrubou motoriku. Na vycházkách a při pobytu na zahradě jsme děti seznamovali s přírodou a upevňovali k ní kladný vztah. Rozvíjeli jsme u dětí řeč a slovní zásobu pomocí pohádek a příběhů, prostřednictvím kterých jim byly představeny také morální zásady.

V rámci hudební výchovy získaly děti základy rytmiky, naučily se mnoho nových písniček a říkadel a také byl rozvíjen spontánní pohyb dětí. Jednotlivé složky výchovy vhodně doplňovala práce na interaktivní tabuli a interaktivním kobercem Magic Box. K navození klidu a relaxace u dětí jsme využívali multismyslovou místnost Snoezelen. Děti se seznámily se základy stolování a sebeobslužnými úkony a při ukončení docházky tak byly dobře připravené na vstup do MŠ.

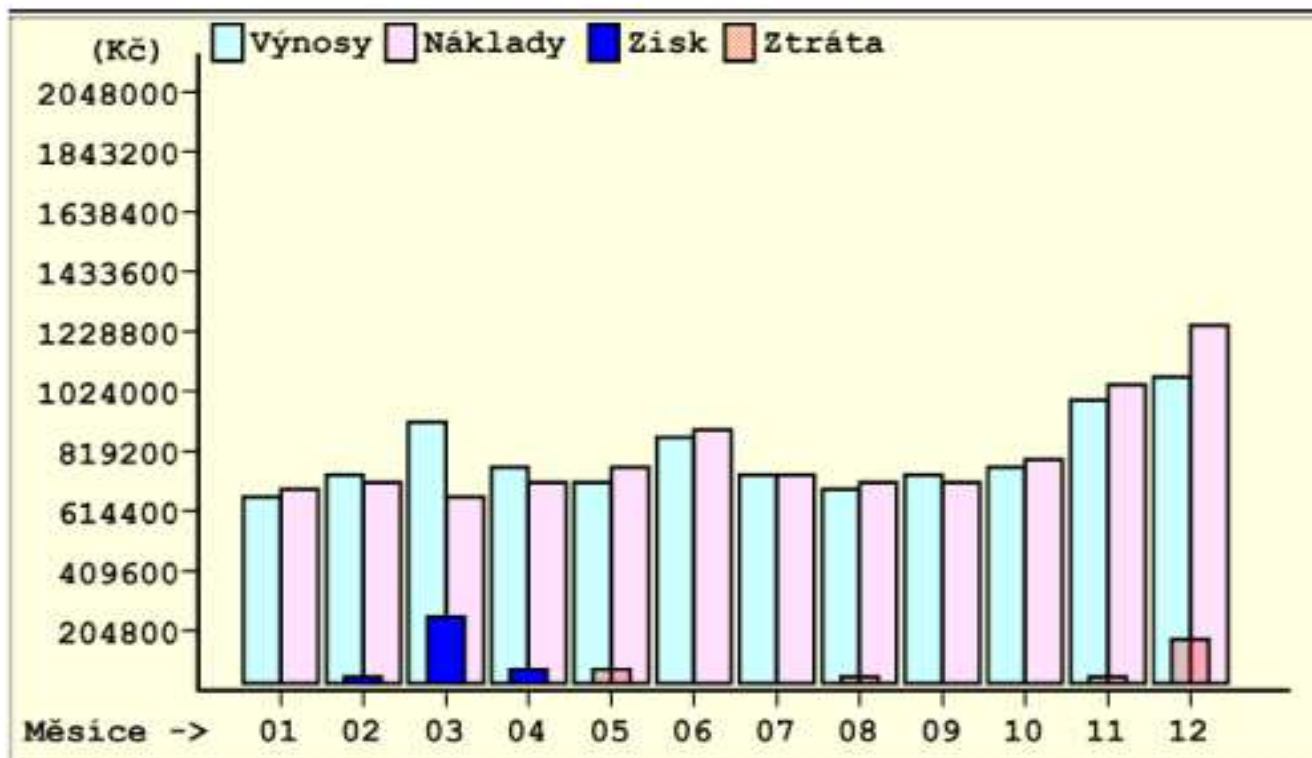


## 9. Finanční zpráva za rok 2017

[01] Klient: CENTRUM PRO ZDRAVOTNĚ POSTIŽENÉ (DIČ: CZ70854165)

Stránka č.: 1

Grafické vyjádření hospodaření 2017: (01.01.2017 - 31.12.2017)



Měsíc:	Výnosy/Kč:	Náklady/Kč:	Zisk(+)/Ztráta(-):
01 Leden	660 803.00	679 465.62	-18 662.62
02 Únor	739 333.85	693 754.95	45 578.90
03 Březen	898 092.51	652 567.98	245 524.53
04 Duben	760 816.60	692 358.85	68 457.75
05 Květen	705 967.52	766 662.24	-60 694.72
06 Červen	866 375.24	875 363.95	-8 988.71
07 Červenec	721 915.96	721 698.63	217.33
08 Srpen	683 107.88	710 360.25	-27 252.37
09 Září	734 707.80	713 295.98	21 411.82
10 Říjen	754 778.96	779 171.02	-24 392.06
11 Listopad	980 159.20	1 026 591.42	-46 432.22
12 Prosinec	1 072 200.84	1 238 396.76	-166 195.92
<b>* CELKEM:</b>	<b>9 578 259.36</b>	<b>9 549 687.65</b>	<b>28 571.71</b>

## 10. Sponzoři Centra Srdíčko

- Městský úřad Litoměřice;
- Krajský úřad Ústeckého kraje;
- NADACE ČEZ, a.s.;
- Zahrada Čech s.r.o., Litoměřice;
- CG Niké, z.ú.
- Diecézní charita Litoměřic

## 11. Fotografie





